

bülten



tmmob
makina mühendisleri odası

Mayıs 2020, Sayı 263 Ekidir

**Sanayinin Sorunları ve
Analizleri (59)**

**Pandemi Sürüyor,
Kriz Büyüyor**

Pandemi Sürüyor, Kriz Büyüyor

Mustafa SÖNMEZ*

Özet

Sağlık Bakanlığı'nın 17 Mayıs verilerine göre, Türkiye'de vaka sayısı 149 bine ulaşırken hayatını kaybedenler 4 bini geçti. Hastalıktan iyileşenler ise yine Bakanlık verilerine göre 110 bini buldu.

Hükümet, salgının kontrol altına alınmaya başlandığı iddiasıyla 11 Mayıs'ta başlatılan bir "Yeni Normal" takvimi açıkladı. Konuyla ilgili çoğu bilim çevreleri, açıklanan takvimin erken olduğunu belirtirken, iktidar yanlıları "Ekonomi"nin daha fazla bekleyemeyeceği argümanını öne çıkardılar. Hem dünyanın birçok ülkesinde hem Türkiye'de pusuda yatan pandeminin ikinci dalga riski içermesi, yeniden kısmi karantinaları gerektirebilir ve bunun ekonomiye yükü daha da ağır olabilir.

Pandemiye karşı, bilinen en etkili yöntem olarak "sosyal mesafeleşme" yani eve kapanma, toplu üretimden, tüketimden ve bunun yapıldığı mekanlardan uzaklaşma önlemleri, yeniden ve yeniden uygulanıyor. Bu da hem üretimin hem tüketimin azalması, firmaların ayakta kalmalarının zorlaşması, hükümetlerin yeni destek paketleri açıklamaya mecbur kalmaları demek aynı zamanda. Ancak bu destekler ülkelerin mali gücüne göre belirlenirken Türkiye gibi ülkelerde destekler yetersiz düzeydedir. Ekonomiyi sadece 2020'de değil, 2021'de de aşağı çekecek sektör "hizmetler" sektörü olacak. Türkiye, GSYH'nin yüzde 54'ünü oluşturan hizmetler sektörü ile ağır darbeler alan perakende ticaret sektöründe ile turizmdeki kayıplardan çok etkileniyor.

Hizmetlerin yanında imalat sanayiinde de hızlı gerilemeler başladı. Sanayi üretimi, pandeminin başladığı Mart'ta, Şubat'a göre yüzde 7 azaldı. İmalatta ortalama düşüş yüzde 7,5 iken, bazı alt dallarda daha derin düşüşler görüldü. Örneğin, ihracatın lideri otomotivde yüzde 23, bilgisayar-elektronikte yüzde 23, ihracatın ikincisi giyimde yüzde 20 aylık daralmalar görüldü. Tekstildeki daralma yüzde 14'e yaklaşırken, makine üretiminde de ona yakın daralma yaşandı. Dayanıklı tüketim mallarından mobilyada ve elektrikli cihaz üretiminde yüzde 8-9 arası aylık düşüşler yaşandı.

Ekonomik daralmanın ürkütücü boyutları, artan işsizlik ve iş kayıplarına da yansıyor. Kısa çalışma, işsizlik ve ücretsiz izin ödeneklerine başvuranlar ile istihdamda olup sokağa çıkması yasaklanan 65+ ile 15-17 yaş çalışanlar, kendi hesabına çalışanlar ile kentsel kayıt dışı istihdamdan işsiz kalanlar dikkate alındığında, işsiz sayısının 16 milyonu bulunduğu söylenebilir. Bu işsiz kitlenin ancak dörtte birine asgari ücret dolayında ve 3 aylık destek sağlanabiliyor, geri kalan dörtte üçlük kesim herhangi bir sosyal korumadan yoksun kalıyor.

Henüz kontrol altına alınmayan pandemiye ve beraberinde büyüttüğü krize karşı AKP hükümetinin müdahaleleri yetersiz kalırken, bütçe açıkları da her ay biraz daha büyüyor. Merkezi yönetim bütçe açığı 2020 yılının ilk çeyreğinde 29,6 milyar TL'yi buldu. Bütçe açığı ilk 3 ayda net dış borçlanmanın yanı sıra, büyük ölçüde iç borçlanmayla finanse edildi. 2020 ilk çeyreğinde gerçekleştirilen kamu borçlanmaları ile merkezi bütçenin borç stoku Mart sonunda 1 trilyon 462 milyar TL'ye ulaştı. Borç stokunda iç borçlar yüzde 55'lik pay alırken dış borçlar yüzde 45'e ulaştı. Borç stokunun önümüzdeki çeyrek yıllarda daha da hızlı artması beklenmelidir.

Pandeminin başladığı Mart'ta ihracat, turizm ve öteki hizmetlerden gelen döviz girişinin azalmasıyla, ilk 3 ayın cari açığı 7,7 milyar doları buldu. Cari açığa ek olarak ilk çeyrekte yabancılar 6 milyar dolar da sermaye çıkardılar. Ayrıca ilk çeyreğin net hata noksanı da 3 milyar dolar yük oluşturdu. Böylece toplamda 16,5 milyar dolar finansman gerekti ve TCMB rezervleri bu miktarda azalarak iyice zayıfladı.

* İktisatçı-Yazar, Makina Mühendisleri Odası Danışmanı

Korona virüsün yol açtığı COVID-19'dan Mayıs ayı ortalarında hastalanan (vaka) sayısı 4,5 milyonu bulurken ölenlerin sayısı da 300 bini aştı; hastalıktan iyileşenlerin sayısı ise Dünya Sağlık Örgütü verilerine göre 1,7 milyonu buldu. Yine Sağlık Bakanlığı'nın 17 Mayıs verilerine göre, Türkiye'de vaka sayısı 149 bine ulaşırken hayatını kaybedenler 4 bini geçti. Hastalıktan iyileşenler ise yine Bakanlık verilerine göre 110 bini buldu.

Birçok ülke salgında en kötüyü geride bırakıp "yeni normal" hazırlıklarına giriştilerse de tedbirsizlik, erken açılma, pandemide ikinci dalgayı beraberinde getirdi ve yeniden karantina önlemlerine başvuran ülkeler oldu.

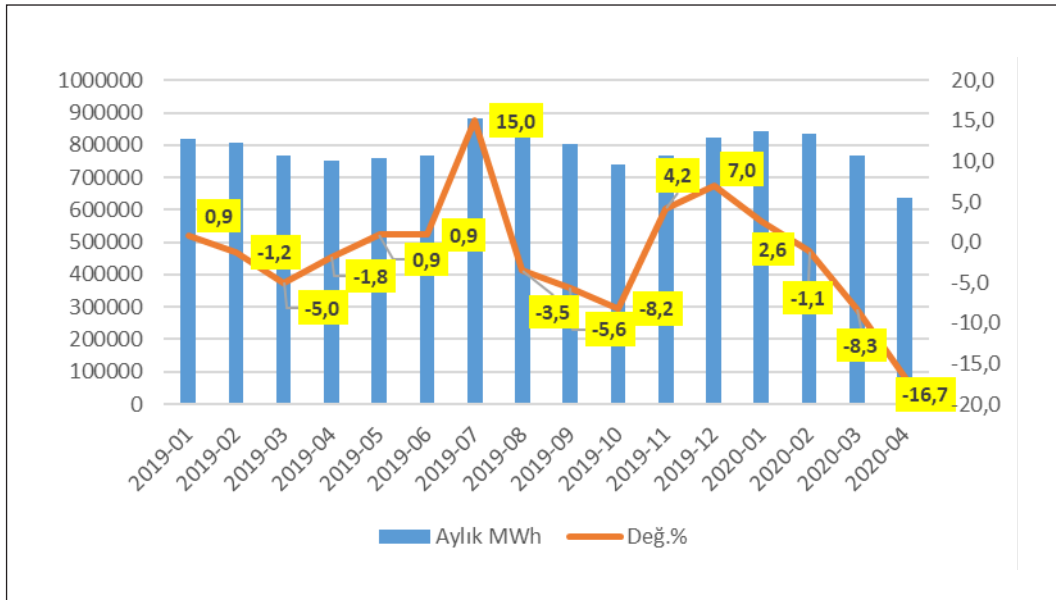
Türkiye'de de 11 Mayıs'ta başlatılan bir "Yeni Normal" takvimi açıklandı. İlk iş olarak 11 Mayıs'ta alışveriş merkezleri (AVM'ler) açmayı iş edinen iktidar, kapatılan berber ve kuaförlerden başlayarak bazı işyerlerine de "sosyal mesafe" normlarına uymak şartıyla açılma izni verdi. Kıyı şeridindeki illerde seyahat yasağı kaldırılırken uçuşlara Hazine başında başlanacağı, futbol endüstrisinin 12 Haziran'da maçlarını yeniden oynatabileceği tak-

vimde yer aldı. Başta tıp olmak üzere konuyla ilgili bilim çevreleri, açıklanan takvimin erken olduğunu belirtirken, iktidar yanlıları "Ekonomi"nin daha fazla bekleyemeyeceği argümanını öne çıkardılar.

Hem dünyanın birçok ülkesinde hem Türkiye'de pusuda yatan pandeminin ikinci dalga riski içermesi, yeniden kısmi karantinaları gerektirecek. Bilinen en etkili yöntem olarak "sosyal mesafeleşme" yani eve kapanma, toplu üretim, tüketim, sosyal mekanlardan uzaklaşma önlemleri, yeniden ve yeniden uygulanıyor. Bu da hem üretimin hem tüketicinin etkilenmesi, firmaların ayakta kalmalarının zorlaşması, hükümetlerin yeni destek paketleri açıklamaya mecbur kalmaları demek aynı zamanda. Ancak bu destekler ülkelerin mali gücüne göre belirlenirken Türkiye gibi ülkelerde destekler yetersiz düzeydedir.

Küçülme ürkütücü

Pandemi başlangıcı, Türkiye için Mart'ın ortaları olarak kabul edilince, karşılaştırmalar hep Mart öncesi ve sonrası olarak yapılıyor. Ekonomik küçülmenin ölçülmesi açısından 2020 ilk çeyrek ve-



Grafik 1. Elektrik Tüketiminde Değişim (Aylık MWh, %)

Kaynak: TEİAŞ

rileri 29 Mayıs'ta açıklandığında resmin bir kısmı görülebilecek. Ocak ve Şubat aylarında, özellikle düşürülen faizler ve açılan kredi muslukları ile büyüyen ekonomi, Mart'ın ikinci yarısında sert düşüşlere yerini bıraktı.

İçişleri Bakanlığı'nca hizmet sektöründe yer alan 150 bin dolayındaki işyerinin kapatılması, kendi başına, hizmet sektöründe yaratılan katma değerde sert bir düşüşe yol açtı. Bunun devamında 65 yaş üstü ile 20 yaş altı gruplara getirilen sokağa çıkma yasağı ile toplamı 1,4 milyon olarak hesaplanan istihdam eksilmeleri, yine gayri safi yurtiçi hasılayı aşağı çeken önemler arasında yer aldı. Bunlardan daha önemlisi, her hafta kredi kartı harcama verilerinden izlendiği gibi, tüketicilerin gıda dışı harcamalarını sert bir şekilde düşürmeleri ile ilk çeyreğin son ayı olan Mart'ta sert bir daralma yaşandı.

Ekonominin gidişatı hakkında en iyi sinyal vere-

cek bir öncü gösterge elektrik tüketimi.

Aylık olarak bakıldığında, Nisan'daki elektrik tüketiminin Mart'a göre yüzde 17'ye yakın azaldığı, Mart'taki düşüşün de Şubat'a göre yüzde 8'in üstünde olduğu görülüyor. Bu da ilk çeyreğin son ayında sert düşüşlerin başladığı ve ikinci çeyreğin ilk ayında, Nisan'da bunun iyice hissedildiğini ortaya koyuyor.

İlk çeyreğin ilk iki ayında görece canlanma olduğu için ilk çeyrek sonucunda pandeminin etkisi yeterince görülmeyecek. Asıl pandemi etkisi Nisan-Mayıs-Haziran aylarını içeren ikinci çeyrekte görülecek ve Eylül ayında yayımlanacak bu veride, belki de Türkiye tarihinin en derin küçülmesinin sayısal ifadesi ile karşılaşılacak. Ama sonuçta IMF'nin Türkiye için tahmini olan 2020'de milli gelirin yüzde 5 küçülmesinden daha derin bir küçülme yaşanacağına ilişkin ipuçları yeterince ortaya çıkmış bulunuyor.

Havacılıkta büyük darboğaz

Koronavirüs salgınından küresel ekonomi büyük zarar görürken salgından ilk ve en ağır darbeyi havacılık sektörünün aldığı tahmin etmek zor değil. Virüsün yayılmasını önlemek için uçuş yasakları getiren devletler, havayolu şirketleri ile hava meydanı işletmelerinin milyarlarca dolar zararına yol açacak yasak kararını almakta hiç tereddüt etmediler. Salgını önlemek adına atılan bu adımlar, geride telafisi zor ticari kayıplar yarattı. Her geçen gün de zarar büyüyor.

COVID-19'dan öncelikle hasar gören küresel havacılık sektörünün tahmini zararı her hafta yenileniyor. Uluslararası Hava Taşımacılığı Birliği'nin 14 Nisan 2020 tarihinde yayımladığı rapora göre, eğer bu yıl toplam üç ay uçulmaz ise, havayolu şirketleri 2019 yolcu gelirlerinin yüzde 55'ine karşılık gelen 314 milyar dolar kayba uğrayacak. Dünya genelinde yaklaşık 65,5 milyon insanın seyahat ve turizm sektörleri de dâhil olmak üzere havacılık endüstrisinden geçimini sağladığını ve bunların içinde 2,7 milyon kişinin havayollarında çalıştığını belirten IATA, seyahat kısıtlamalarının üç ay sürmesi hâlinde havacılık ve ilgili sektörlerde 25 milyon kişinin işsiz kalma riski altında olduğunu söylüyor. Asya Pasifik'te 11,2 milyon, Avrupa'da 5,6 milyon, Latin Amerika'da 2,9 milyon, Kuzey Amerika'da 2 milyon, Afrika'da 2 milyon ve Orta Doğu'da 900 bin kişi işini kaybetme tehlikesi ile karşı karşıya.

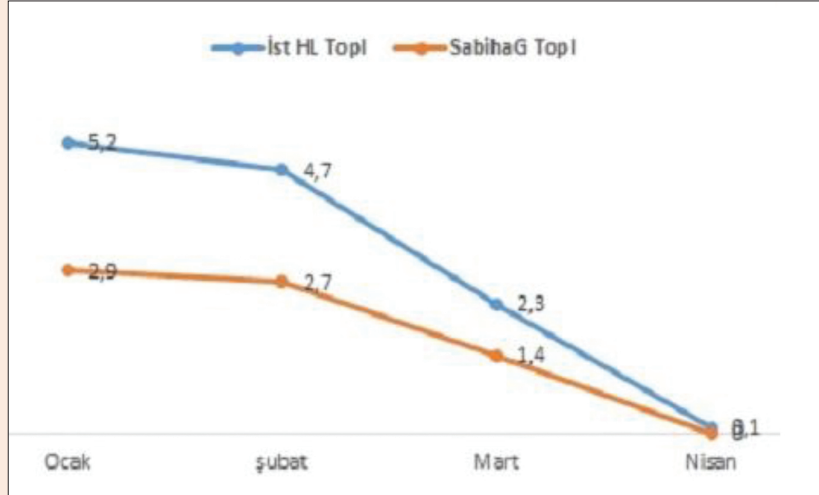
Havacılıktaki "çakılma"yı onarmak için devletler belli önlem paketleri açıklıyorlar. Doğrudan finansal destek, kredi garantileri, tahvil alımları, vergi muafiyeti gibi destekler yağdırılıyor ama yine de birçok ülkenin ulusal havayollarını kamulaştırmak zorunda kalacağı ihtimali gündemde.

Türkiye'nin dünya coğrafyasındaki yeri, lojistik konumu, küreselleşme sürecinin Türkiye'ye bahşettiği önemli bir şans olarak hatırlandı ve 1990'lardan başlanarak yatırımlara girişildi. "Dar gövde menzili" diye tanımlanan mesafelerde İstanbul, dünya dış hat trafiğinin yüzde 40'ına, 60'ın üstünde başkente, Avrupa, Orta Asya, Orta Doğu, Kuzey ve Doğu Afrika'nın tamamına erişebilecek bir konuma sahip.

Bu coğrafya avantajı, dışarıdan da kaynak temin edilerek havacılık yatırımlarına ağırlık verilmesinde etkili oldu.

Havacılık sektörüne dönük atılımlarda çekici güç, ulusal havayolu şirketi Türk Hava Yolları (THY) oldu elbette. THY özellikle dış yolcu pazarını derinleştirmek üzere yeniden yapılandırıldı. Bir yandan uçak filosu hızla büyütüldü, uçuşu noktalar hızla artırıldı. Yeni özel firmalar sektöre girdi. Türkiye'nin iç ve dış hatta 2003 yılında 33 milyon yolcu trafiği varken 2019'da ulaşılan sayı 209 milyonu buldu. Bu 16 yılda yüzde 536'lık bir artış demek. "Uçmayan kalmasın" sloganıyla özellikle iç uçuşlar da kolaylaştırılarak iç ve dış hat payları eşitlendi.

Birçok yeni havaalanının inşasının ardından, İstanbul'a yetersiz gelen hava meydanı kapasitesini artırmak üzere, oldukça iddialı bir proje olan İstanbul Havalimanı'nın inşasına 2013 yılında başlandı ve alan, 2019'un Nisan ayında 90 milyon yolcu kapasitesiyle faaliyete geçirildi. Cumhurbaşkanı Recep Tayyip Erdoğan'a yakın bir konsorsiyumca inşa edilen bu yatırım için 60 milyon yolcu kapasiteli Atatürk Havalimanı kapatıldı. Bununla kalınmadı; Atatürk Havalimanı'nın yeniden açılma ihtimaline karşı iki pisti tahrip edilerek bir hastane inşaatının arsasına dönüştürüldü.



Grafik 2. İstanbul'da Hava Trafiği: Ocak-Nisan (milyon yolcu)

Kaynak: DHMI

COVID-19'un Türkiye havacılığına indirdiği darbeyi, hemen Mart ve Nisan yolcu trafiğinden okumak mümkün. 2019 yıllık yolcu trafiği 215 milyon yolcuya ulaşan havacılıkta, mart ayı yolcu trafiği Şubat'a göre yüzde 37 dolayında azalırken uçuşların durdurulduğu nisan ayında Mart'a göre azalış yüzde 99'a yaklaştı. Nisan'da tahliye uçuşları kapsamında ancak 84 bin kişi uçak kullanabildi. Mayıs aylarında da nisan ayına göre hava trafiği yüzde 100'e yakın azalacak gibi. Yeniden uçuşların Haziran başı başlayacağı söylenmesine karşılık, buna pandeminin seyrine göre resmi makamlar karar verecek.

Havayolu şirketleri kadar çöküntüyü hava meydanlarını işleten şirketler de yaşıyor. Bunlardan özellikle İstanbul Havalimanı'nın pandemiden ağır yaralar aldığı söylenebilir. Kamu-özel ortaklığı olarak inşa edilen ve hem neden olduğu orman tahribatı hem de çürük fizibilitesi ile eleştirilen bu hava meydanı, başlı başına bir pandemi enkazı olmaya aday. Ağır bir dış kredi yükümlülüğü olan işletmecisi şirket İGA'nın devlete her yıl 886 milyon Avro kira bedeli ödemesi gerekiyor. Şirketin 2019 için bu yükümlülüğü ertelenmişti. Devletin ise İGA'ya taahhüt ettiği yolcu garantisi yükümlülüğü var.

Şirketin 2019'da, havalimanının açıldığı 6 Nisan'dan yılsonuna kadar, 55 milyon yolcuya hizmet verdiği açıklanmıştı. 2020 mart ayında başlayan çöküntü ile birlikte 90 milyon yolcu kapasiteli bu alanı işleten firmanın birkaç ay bile yardımsız tutunması zor görünüyor. İGA'nın ayakta kalamaması hâlinde kamulaştırılması söz konusu olabilir.

Hizmetler sektöründe sert düşüş

Ekonomiyi sadece 2020'de değil, 2021'de de aşağı çekecek sektör hizmetler sektörü olacak. Türkiye, GSYH'sinin yüzde 54'ünü oluşturan hizmetler sektörü ile ağır darbeler alan perakende ticaret sektörü ve turizmdeki kayıplardan oldukça etkilenecek. Turizmi de içeren hizmetlerin sadece dış talepte uğradığı kaybı, ödemeler dengesinin Mart verilerinden görmek mümkün. Mart ayının ancak ikinci yarısında yaşanan pandemi, Mart ayında hizmetler sektöründen döviz girişini 1 milyar dolar azalttı. Bunun önümüzdeki aylarda daha yüksek meblağlarda olacağı açık.

Sosyal mesafe normlarının başta havacılık, konaklama, yeme-içme sektörlerinde önemli talep düşüşleri ve katma değer azalmaları, hatta sıfırlamalarına yol açacağı açık. Örneğin 2019 yıllık yolcu trafiği 215 milyon yolcuya ulaşan havacılıkta, Mart ayı yolcu trafiği Şubat'a göre yüzde 37 dolayında azalırken uçuşların durdurulduğu Nisan ayında Mart'a göre azalış yüzde 99'a yaklaştı. Nisan'da tahliye uçuşları kapsamında ancak 84 bin kişi uçak kullanabildi.

Türkiye yolcu trafiğinde yüzde 60 payı olan İstanbul'daki hava alanlarından yeni yapılan İstanbul Havalimanı'nın aylık ortalama 5 milyon, Sabiha

Tablo 1. Havayolu Trafiği (bin yolcu)

	İç	Dış	Toplam
Ocak	7.805	6.131	13.936
Şubat	6.832	5.218	12.050
Mart	4.808	2.759	7.567
Nisan	19	65	84
Şubat-Mai	-29,6	-47,1	-37,2
Mart-Nisa	-99,6	-97,6	-98,9

Kaynak: DHMİ veritabanı

Gökçen'in 3 milyon yolcu trafiği Nisan'da neredeyse sıfırlandı. Bu sonuç Mayıs'ta da aynı olacak.

Hizmetlerde durma, Kültür ve Turizm Bakanlığı'nın Mart 2020 konaklama istatistiklerinde de görülüyor. Turizm işletmeli belgeli konaklama tesislerindeki doluluk oranı mart ayında yüzde 19'a kadar geriledi. Yani her 10 yataktan 8'i boş kaldı. 2019 yılı mart ayında otellerde doluluk oranının yüzde 40 olduğu dikkate alındığında korona virüsüyle konaklamaların yüzde 50 azaldığı görüldü. Öte yandan, doluluk oranı bu yılın ocak ayında yüzde 39, Şubat'ta ise 35 seviyesindeydi. Mart 2020'de bir önceki yılın aynı ayına göre tesise geliş yüzde 52, geceleme sayısı yüzde 53,5 azaldı.

Turizmde 'eski normal' çok zor

Koronavirüs salgınından tüm dünyada sivil havacılık ile birlikte en çok etkilenen sektör turizm oldu ve turizmde "eski normal"e dönülmesi bir hâyli zaman alacağı benziyor. Bu konuda 2020'nin kayıp yıl olduğu konusunda birleşilmekle birlikte, izleyen yıllarda sektörün eski performansını yakalayıp yakalayamayacağı da önemli bir soru.

Küresel çapta 2019'da yaklaşık 1,5 trilyon dolarlık ciroya ulaşan ve yaklaşık 1,5 milyar kişiye hizmet satan dünya turizminin, COVID-19 sonrası "eski normal"ine dönmesi çok zor olduğu gibi, seyahat endüstrisi ile ilgili bileşenlerde; ulaştırmanın her türü, tarım, gıda, giyim, hediyelik eşya alt sektörlerinde de önemli kayıplar bekleniyor. Özellikle dünya turizm pastasından en yüksek payları alan Avrupa ile Asya'nın turizmin en büyük kaybedenleri olacağı açık.

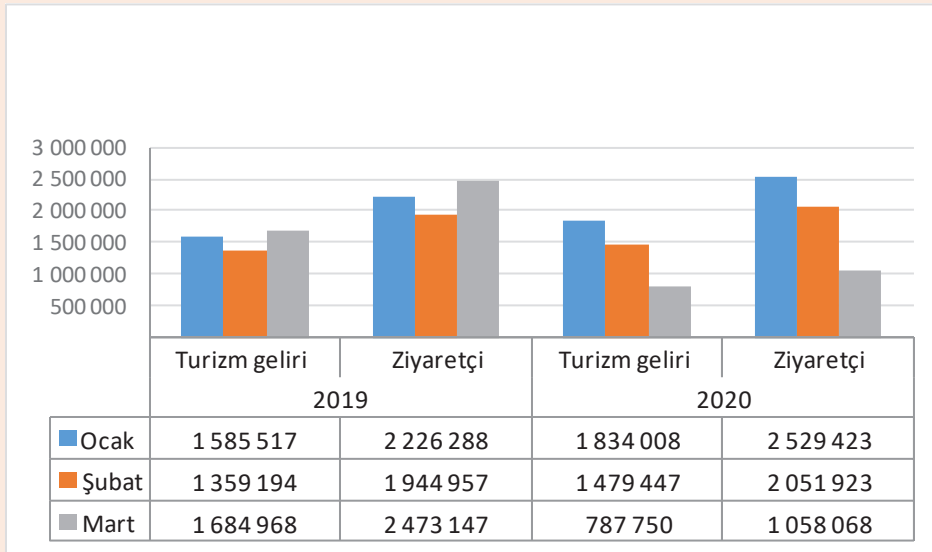
Türkiye milli gelirinde çıplak hâliyle yüzde 3 payı olan konaklama, yeme-içme sektöründe sert bir dibe vurma beklenirken, turizm ile önemli girdi-çıkı bağlantısı olan sektörlerin kayıplarıyla birlikte

bu hizmet alanının 2020 milli gelirini tek başına yüzde 5'in üstünde daraltması bekleniyor. Bu gerçekle yüzleşmek ve hiç olmazsa geleceği kurtarmaya yarayacak önlemler almak yerine Türkiye'yi yöneten Saray rejimi, telaşla sektöre "yeni normal"e ilişkin konaklama, seyahat formatları sunuyor ama bunlarla sektörün ayakta kalması neredeyse imkânsız ve zoraki, erkene çekilmiş takvim pandemisinin ömrünü uzatma riski taşıyor.

Dış hat uçuşları uzun süre karşılıklı olarak ağır denetimlere tabi tutulurken küresel üretim ve ticaretin tümü bundan olumsuz etkilenecek.

Türkiye'nin toplam istihdamında tek başına 2 milyona yakın çalışanıyla yüzde 6 payı olan turizm sektörü, sivil havacılık, turizm ile girdi-çıktı ilişkisi olan gıda, giyim, ulaştırma, haberleşme, diğer kültür endüstrilerinin uğradığı zararlarla birlikte büyük bir istihdam kaybı yaşadı. 2019 itibarıyla Türkiye'yi ziyaret eden 45 milyona yakın yabancı ziyaretçinin sağladığı 30 milyar dolara yakın döviz geliri 2020'de pek söz konusu değil. Dış ticaret açığının daraltılmasında önemli yeri olan bu gelirden mahrumiyet, cari denge açısından da önemli bir kaybı oluşturuyor.

Dış ziyaretçi girişinin engellenmesinin de etkisiyle, mart ayı ortalarında başlayan sınırlamalarla ziyaretçi girişleri oldukça sert düştü. Kültür ve Turizm Bakanlığı tarafından açıklanan ziyaretçi sayısı 1 milyon 5 bin olarak bildirildi. Bu, şubat ayına göre yüzde 48'lik düşüşe karşılık geliyor. Mart ayındaki sert düşüşün etkisiyle yılın ilk çeyreğinin ziyaretçi sayısı 5,6 milyonda kalırken turizm geliri de ancak 4 milyar dolar oldu. Bu, geçen yılın ilk çeyreğinin ziyaretçi ve turizm gelirine göre sırasıyla yüzde 15 ve yüzde 11 düşüş demek. Daha sert düşüşleri izleyen aylarda görebiliriz.



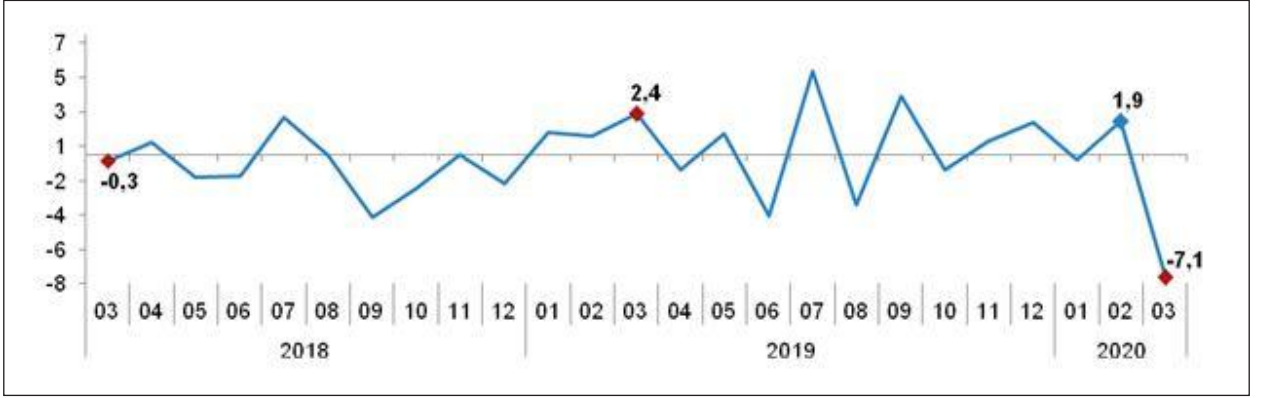
Grafik 3. Aylık Yabancı Ziyaretçi Sayısı ve Turizm Geliri (USD)

Kaynak: TÜİK

Sanayide Gerileme

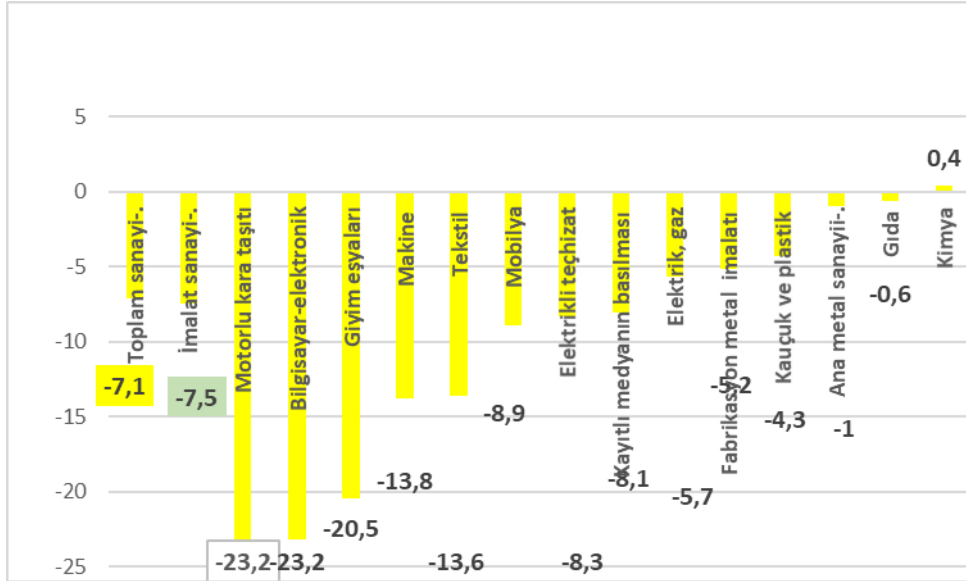
Hizmetlerin yanında ve etkisinde imalat sanayiinde de hızlı gerilemeler başladı. Bunu, sanayi üretim endeksindeki veriler ortaya koydu. Sanayi üretimi pandeminin başladığı Mart'ta, Şubat'a göre yüzde 7 azaldı. İmalat sanayisinde azalma yüzde 7,5 oldu. Sanayide geçen yılın mart ayına göre de düşüş yüzde 2 olarak gerçekleşti.

Hem iç, hem dış talep daralması yaşayan sektörlerde Şubat'tan Mart'a sanayi üretimi düşüşü daha derin oldu. İmalatta ortalama düşüş yüzde 7,5 iken, bazı alt dallarda daha derin düşüşler görüldü. Örneğin, ihracatın birincisi otomotivde yüzde 23, bilgisayar-elektronikte yüzde 23, ihracatın ikincisi giyimde yüzde 20, daralmalar görüldü. Tekstildeki daralma yüzde 14'e yaklaşırken,



Grafik 4. Sanayi Üretim Endeksi Aylık Değişim Oranları (%), Mart 2020

Kaynak: TÜİK



Grafik 5. Sanayinin Alt Dallarında Küçülme, 2020 Şubat-Mart (%)

Kaynak: TÜİK veri tabanı

makine üretiminde de ona yakın daralma yaşandı. Dayanıklı tüketim mallarından mobilyada, elektrikli cihaz üretiminde yüzde 8-9 arası aylık daralmalar görüldü.

Sanayinin nabzı ile ilgili İstanbul Sanayi Odası'nın Satınalma Yöneticileri Endeksi (PMI) de geleceğe dönük iyi işaretler vermiyor. Eşik değer olan 50'nin üzerinde ölçülen tüm rakamların sektörde iyileşmeye işaret ettiği anket sonuçlarına göre, Mart'ta 48,1 olarak ölçülen PMI nisanda 33,4'e gerileyerek imalat sektöründe belirgin bir yavaşlamaya işaret etti. Salgının yayılmasını önlemeye yönelik tedbirlerin sonucu olarak şiddetlenen imalat sektöründeki yavaşlama, 2008 yılındaki küresel finansal krizden beri en yüksek oranda gerçekleşti.

Nisan'da imalatçıların yaygın bir şekilde üretime ara verdikleri görülürken, bu durum hem üretim hem de yeni siparişlerde ciddi yavaşlamalara yol açtı. Her iki göstergede de anketin başladığı Hazi-

ran 2005'ten beri en belirgin ivme kaybı gözlemlendi.

Toplam yeni siparişlerdeki azalmanın yanı sıra, salgının küresel ölçekte tüm pazarları etkilemesi sonucu, firmaların yeni ihracat siparişlerinde de sert yavaşlama kaydedildi. Yeni siparişlerdeki yetersizlik, firmaların son dört ayda ilk kez istihdam düzeyini azaltmalarına yol açtı. Söz konusu düşüş son 11 yılın en yüksek oranında gerçekleşti. Nisan'da satın alma faaliyetleri azalırken bu durum girdi stoklarındaki düşüşün hızlanmasına katkıda bulundu

Üretim son beş ayda ilk kez hız kaybederken yeni siparişler iki aylık genişleme sürecinin ardından düşüş gösterdi. Salgının küresel boyutunun yansımaları olarak, yeni ihracat siparişleri de büyük ölçüde yavaşladı. Yeni ihracat siparişlerindeki gerileme, toplam yeni siparişlerdekinden daha yüksek oranda gerçekleşti.



Grafik 6. PMI Endeksi Verileri (2018-2020)

Kaynak: İSO

COVID-19, gıda güvenliğini öne çıkardı

Dünyanın gündelik yaşamına damgasını vuran koronavirüs salgını, en temel ihtiyaç olan gıdada kıtlık korkusunu da artırdı. Her hane, ihtiyaç hiyerarşisinde ilk sırayı alan gıdada daha fazla stoklamaya giderken, salgınla baş etmenin uzaması hâlinde karşı karşıya kalılabilecek, kıtlık dâhil, başlıca riskleri düşünmeden edemiyor.

Pandemi öncesi tarımda da oluşmuş küresel iş bölümü, üretim zincirleri yer yer kırılırken ülkeler gıda konusunda “küresel” değil, “ulusal” düşünmeye başladılar. Neredeyse her ülke öncelikle kendi gıda güvenliğini ön plana çekiyor. Böyle olunca, önceden ihraç edilen bazı ürünlere ihraç yasakları getiriliyor. İthalatla tedarik edilen ürünler için telaşla yerli üretim seçenekleri üstünde duruluyor.

Türkiye'nin zaten son yıllarda iyice sorunlu olan tarımsal yapısı, COVID-19 salgını ile birlikte kırılmağa başladı. İktidar, başından beri salgını kısa zamanda aşılacak bir sorun olarak görüyor ve her alanda olduğu gibi tarımda da önlemleri kısa vadeli, yüzeysel tutuyor. Seçmen memnuniyetsizliği ana telaş. Bu nedenle tarımda önlem olarak, kıt döviz varlığına karşın, tarımsal-hayvansal hammadde ithalatı tercih ediliyor ve stoklar ithalatla tahkim ediliyor. Bu ithalat tercihi, yerli çiftçinin hem motivasyonunu azaltıyor hem de uzun dönemli üretim planı yapmasını engelliyor ve rejime bu alanda da güvensizlik tırmanıyor.

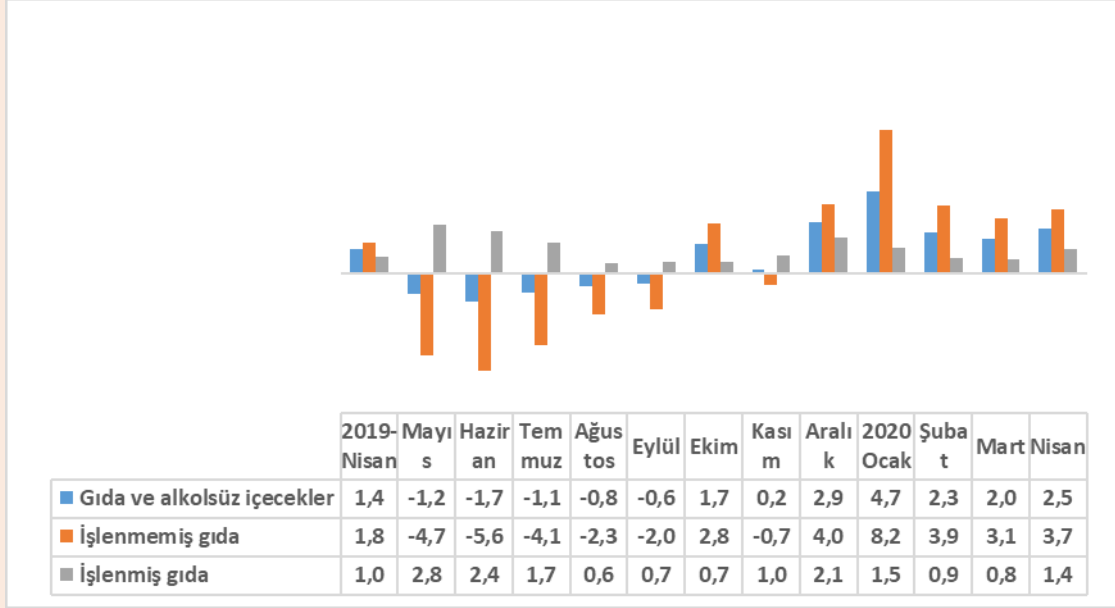
Türkiye tarımı COVID-19 krizine, uzun süredir yaşamakta olduğu sorunlarla boğuşurken kırılmağa bir halde yakalandı. Türkiye 2010 sonrası, o zamanlar kolay bulduğu dış kaynağın döviz fiyatlarını ucuzlatmasını bir nimet gibi görüp ithalata yoğunlaşmış, hızla bitkisel ve hayvansal hammadde, canlı hayvan ithal eden bir ülke hâline gelmiş, bu tercih yerli üreticiyi ise küstürmüştü.

Ancak 2014 sonrası döviz fiyatlarının yavaş yavaş yükselmesi ile birlikte hem doğrudan tarımsal ve hayvansal ürün ithali hem de tarımda kullanılan ilaç, gübre, araç-gerecin pahalalanmasıyla, dışa bağımlı tarım sorunu ve tarımın iç talebe yetmezliği sorunu daha da büyüdü.

2018'de patlak veren döviz türbülansı ile iyice kabaran gıda enflasyonunun arkasında ithalatın pahalılaşması kadar arz yetersizliği de vardı. Bu sorunlar izleyen aylarda da henüz aşılammışken koronavirüs krizi bu sorunlu yapının sırtına bindi.

Salgının uç verdiği mart ayında tüketici fiyatları aylık olarak yüzde 0,6'ya yakın artarken gıda fiyatlarındaki aylık artışı yüzde 2'ye yaklaştı. İzleyen nisan ayında bu kez yüzde 2,5'lik bir gıda fiyat artışı yaşandı. İşlenmemiş gıdada 2020 aylık artışlarının daha yüksek olması dikkat çekiyor.

Tarımda küresel iş bölümündeki rolü, tahıl ve yağlı tohum ithalatçısı, yağ sebze ve meyve ihracatçısı olarak belirlenen Türkiye, salgın sonrasında yaptığı ithalatta güçlüklerle karşılaşmaya başladı ve hububat ile yağlı tohum ihraç eden ülkeler, bu ürünlerde ihracat yasağına gittiler. Bunun bitkisel yağ üretimi ve yem sektöründe, dolayısıyla hayvancılıkta sıkıntıya yol açması bekleniyor. İthal buğday ile çalışan un, makarna vb. gıda fabrikalarını genişleten Türkiye, bu hammaddelerin tedarikinde zorluk çektikçe, gıda sanayisinde de kapasite ataleti yaşayabilir.



Grafik 7. Gıda Enflasyonu Nisan (2019-2020)

Kaynak: TÜİK

COVID-19 krizinin verdiği en önemli ders, ithalatla temin edilme kolaylığına teslim olunmuş bu ürünlerin, şimdi ivedilikle içeriden temin edilmesi, üretilmesi için harekete geçilmesi ama bu da hemen olmuyor. Bugün buna niyet edilse bile çiftçinin korunduğunu, teşvik edildiğini, ihtiyaç duyduğu girdilere destek verildiğini bilmesi, güvenmesi gerek.

Tarımsal hammadde açısından net ithalatçı olan Türkiye, özellikle gıda, yem ve yağ sanayiinin gereksinimi olan ürünler açısından dışa bağımlı. Bitkisel ürün denge verilerine göre buğday, arpa, mısır, pamuk, soya, ayçiçeği, çeltik, kuru fasulye, kırmızı mercimek ve nohut, Türkiye'nin açığı olan en temel ürünler. COVID-19 krizi öncesinde yüksek faturalarla ithal edilen bu ürünlerin önümüzdeki dönemdeki ithalatı, ortaya çıkan ve çıkacak ihracat kısıtlamaları çerçevesinde zorlaşacak.

Türkiye'nin kısa vadede acilen bu temel ürünlerin üretimine yönelmeye ihtiyacı var. Orta vadede ise nüfus projeksiyonu ve tarıma dayalı sanayilerin talep projeksiyonuna bağlı bir planlı üretim artışı gerekiyor. Baklagiller hariç bu ürünlerin tümü, sulu tarım koşullarında ve yüksek tarım tekniği, girdisi kullanılarak üretilebilen ürünler. Bu nedenle başlamış ama ağır giden sulama yatırımlarının hızlandırılması gerekiyor.

Çığ gibi işsizlik

Ekonomik daralmanın ürkütücü boyutları artan işsizlik ve iş kayıplarına da yansıyor. Resmi verilere yansımaya da bir kısmı “geçici” sayılan işsizlerin toplamının bazı hesaplamalara göre 16 milyonu bulunduğu söylenebilir.

TÜİK tarafından açıklanan son işgücü-işsizlik verileri, Şubat 2020 dönemi (Ocak-Şubat-Mart) sonuçlarını yansıtıyor. Bu verilerde COVID-19'un yarattığı ekonomik depremin sonuçları, işsizlikteki artış ve istihdam kaybı ancak altı anketten 1'ini içerecek kısmını kapsıyor. TÜİK her ay iki anket uyguluyor. Dolayısıyla ilk 3 ayın 6 anketinin ancak sonuncusu pandemi dönemine rastladı. COVID-19'un asıl etkilerini Haziran ve Temmuz ayında açıklanacak TÜİK Hanehalkı İşgücü Araştırması sonuçlarında görmek mümkün olacak. Ancak açıklanan TÜİK verileri bu haliyle bile vahim bir tabloya işaret ediyor.

Tablo 2. Şubat 2020, İşgücü Profili

		Sayı (bin kişi)	(%)
Nüfus (15+ yaş)	Nüfus	62.119	100,9
	İşgücü	30.982	49,9
	İstihdam	26.753	43,1
	İşsiz	4.228	6,8
	İşgücüne dahil olmayanlar	31.137	50,1
İstihdam	Sektör	26.753	100,0
	Tarım	4.157	15,5
	Sanayi	5.593	20,9
	İnşaat	1.395	5,2
	Hizmet	15.609	58,3
	İsteki durum	26,753	100,0
	Ücretli veya yevmiyeli	18.783	70,2
	İşveren	1.233	4,6
	Kendi hesabına	4.513	16,9
	Ücretsiz aile işçisi	2.224	8,3

Kaynak: TÜİK

Şubat ayı ile ilgili açıklanan TÜİK verilerinin en çarpıcı yanı işgücü ve istihdamın birlikte düştüğünü göstermesi. 2019 Şubat ayına göre işgücü 1 milyon 102 bin azalarak 30 milyon 982 bine geriledi. İstihdam ise son bir yılda 602 bin azaldı. İstihdam son iki yılda ilk kez 27 milyonun altına geriledi. Ekonomik krizin başladığı Ağustos 2018'e göre istihdam kaybı 2 milyon 565 bin olarak gerçekleşti.

Öte yandan iş aramayıp çalışmaya hazır olanların ve özellikle de ümidini kaybeden işsizlerin sayısında ciddi bir tırmanış görülüyor. Örneğin ümidini kaybeden işsiz sayısı bir önceki yıla göre 486 bin artarak 1 milyon 107 bine yükseldi. Bu tablo işsizlerin iş arama ümidini kaybettiklerini gösteriyor.

İşsiz sayısı 2020 Şubat döneminde geçen yılın aynı dönemine göre 502 bin kişi azalarak 4 milyon 228 bin kişi olarak gerçekleşse de bu durum işgücü piyasalarında bir iyileşme anlamına gelmiyor. Aksine Türkiye ekonomisinin istihdam yaratma kapasitesi günden güne zayıflıyor. Bu verilerin büyük ölçüde Covid-19 salgını öncesini yansıttığı düşünülecek olursa, önümüzdeki ay çok daha vahim bir tablonun ortaya çıkacağını söylemek mümkün.

TÜİK tarafından açıklanan Şubat 2020 verileri COVID-19 ile ilgili güncel durumu yansıtmaya da İŞKUR tarafından açıklanan Nisan 2020 açık iş ve işe yerleştirme istatistikleri COVID-19'un yaratacağı işsizlik dalgasının öncü göstergesi niteliğinde. İŞKUR verilerine göre Nisan 2020'de açık işler bir önceki aya göre yaklaşık 115 bin azaldı ve 52 bin 418'e geriledi. Açık işlerde yaşanan azalma yüzde 68,7 oranında. Bu durum pandemiyin yaratacağı depremin öncü göstergesi sayılabilir.

TÜİK'in kullandığı mevcut işsizlik hesaplama yöntemi ile COVID-19'un yaratacağı işsizliğin ve istihdam kaybının

tahmini kolay değil. Bilindiği gibi TÜİK'in standart işsizlik hesaplaması referans (anket) haf-tasından önceki son dört hafta içinde iş arama kanallarından herhangi birini kullananları ve 15 gün içinde çalışmaya hazır olanları "işsiz" kabul ediyor. Ücretli olup çeşitli nedenlerle anket döneminde işlerinin başında bulunmayanlar, üç aydan kısa süre içinde işlerinin başına geri döneceklerse veya işten uzak kaldıkları süre içinde ücretlerinin en az yüzde 50 ve daha fazlasını almaya devam ediyorsa "istihdamda" kabul ediliyor. Bu durumda kısa çalışma ödeneği ve ücretsiz izin ödeneği kapsamında olanların ezici çoğunluğu anketlerde "istihdam halinde" gözüküyor. İşte bu nedenle, geniş tanımlı işsizlik hesaplama yöntemiyle CO-

VID-19 döneminin işsizliğini hesaplamak en makul yol olarak görülüyor.

Geniş tanımlı işsizlik hesaplamasında standart işsizliğe ilave olarak COVID-19 nedeniyle istihdam başında olmayanları (kısa çalışma ödeneği ve ücretsiz izin ödeneği alanları), iş aramayıp çalışmaya hazır olanları, mevsimlik çalışma nedeniyle istihdamda olmayanları ve zamana bağlı eksik çalışanları da hesaba katmak gerekir Nitekim TÜİK de COVID-19 nedeniyle veri toplama yönteminde bazı değişiklikler yaptı. 30 Nisan 2020'de yapılan TÜİK açıklamasına göre Hanehalkı İşgücü Anketi'ne, anketin mevcut soru akışı değiştirilmeksizin, COVID-19 salgınının işgücü piyasasına etkilerinin ölçülmesi için yeni bir soru setinden oluşan modül eklendi.

Tablo 3. Covid-19 Sonrası Yeni İşsiz Sayısı İstihdam Kaybı Tahmini

İşsizlik/İstihdam Kaybı Türü	Sayı (Bin)
1) Dar tanımlı işsizlik (Şubat 2020)	4.228
2) Geniş Tanımlı İşsizlik (Şubat 2020)	8.427
3) Kısa çalışma ödeneği başvurusu (1)	3.500
4) Ücretsiz izin ödeneği başvuru (2)	700
5) İşsizlik sigortası ödeneği başvurusu (Mart-Nisan 2020) (3)	500
6) 65+ ve 15-17 yaş arası evde kalan çalışanlar	1.400
7) Kendi hesabına çalışanlardan işsiz kalanlar (SGK 4/b) (4)	500
8) Kentsel kayıt dışı işsiz sayısı tahmini (5)	1.200
9) Covid-19 sonrası işsiz artışı, istihdam azalması tahmini (3+4+5+6+7+8)	7.800
10) Covid-19 Sonrası Dar Tanımlı İşsizlik (1+9)	12.028
11) Covid-19 Sonrası Geniş Tanımlı İşsizlik (2+9)	16.227

Açıklamalar: (1) Aile Çalışma ve Sosyal Hizmetler Bakanı Zehra Zümrüt Selçuk'un açıklamaları: <https://www.trthaber.com/haber/gundem/bakan-selcuk-uccretsiz-izin-destegi-odemeleri-yarin-basliyor-482641.html> (Erişim 10 Mayıs 2020)

(2) Bakan Zehra Zümrüt Selçuk'un açıklamaları: <https://www.trthaber.com/haber/gundem/bakan-selcuk-uccretsiz-izin-destegi-odemeleri-yarin-basliyor-482641.html> (Erişim 10 Mayıs 2020)

(3) Mart 2020'de yapılan 230 bin başvurunun Nisan 2020'de 500 bine ulaşması tahmin edilmektedir.

(4) Kayıtlı 2 milyon 135 bin kendi hesabına çalışanın yüzde 20-25'inin etkilendiği varsayımı ile.

(5) Kentlerdeki 4,8 milyon kayıtdışı çalışanın yüzde 25'inin işsiz kaldığı tahmini.

Kaynak: DİSK-AR

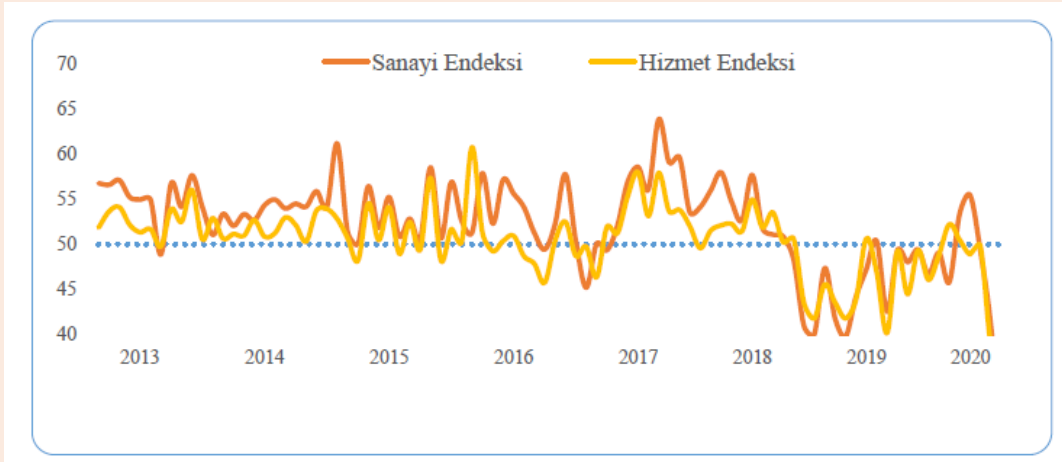
Açıklanan çeşitli verileri dikkate alarak COVID-19 nedeniyle yaşanacak iş/istihdam kaybını tahmini olarak hesaplamak mümkündür. Bu tahmin çabasında, kısa çalışma, işsizlik ve ücretsiz izin ödeneklerine başvuranlar ile istihdamda olup so-kağa çıkması yasaklanan 65+ ile 15-17 yaş çalışanlar, kendi hesabına çalışanlar ile kentsel kayıt dışı istihdamdan işsiz kalanlar hesaba katılmalıdır.

COVID-19'un ilk aylardaki etkisinin (Mart-Nisan-Mayıs) 7 ile 8 milyon istihdam ve iş kaybı olacağı tahminen söylenebilir. Böylece COVID-19'un ilk dönemlerinde dar tanımlı iş ve istihdam kaybının 12 milyona, geniş tanımlı işsizliğin 15-16 milyon civarına ulaşabileceğini tahmin etmek mümkün. Kuşkusuz bu sayıların bir bölümü tahminidir; çakışmalar, mükerrer hesaplamalar ve resmi verilerdeki değişikliklere bağlı olarak artabilir azalabilir de.

MÜSİAD'ın endeksi de sert düştü

Müstakil İşadamları Derneği MÜSİAD'ın sanayi ve hizmetler kesimindeki satınalma sorumlularının beklenti endeksinde nisan ayında özellikle sert düşüşler gözlemlendi.

Mevsim ve takvim etkilerinden arındırılmış SAMEKS Sanayi Sektörü Endeksi, 2020 nisan ayında, bir önceki aya göre 12,8 puan birden azalarak 28,3 seviyesine geriledi. Mevsim ve takvim etkilerinden arındırılmış SAMEKS Hizmet Sektörü Endeksi de 2020 yılı nisan ayında bir önceki aya göre 1,8 puan azalarak 37,2 seviyesine geriledi.



Grafik 8. SAMEKS Sanayi Sektörü Endeksi, 2013-2019

MÜSİAD'ın düşüşler ile ilgili yorumu ise şöyle:

“Covid-19 salgınının küresel ekonomi üzerinde oluşturduğu şokun Nisan ayı genelinde hızlanarak sürdüğü gözlenirken, sürecin Türkiye ekonomisi üzerindeki olumsuz etkisi de bu dönemde zirve yapmıştır. Nisan ayında SAMEKS'e ilişkin tüm değerlerin tarihi en düşük seviyede gerçekleştiği gözlenirken; %61,6 seviyesine gerileyen imalat sanayi kapasite kullanım oranı ve %44,1 puan birden gerileyen reel sektör güven endeksi de SAMEKS'e paralel bir görünüm arz etmiştir. Ekonomi yönetiminin sağlanan ve Nisan ayı sonu itibarıyla 200 milyar TL'ye ulaşan destek ve teşviklerin piyasalara gecikmeli etkisiyle, reel sektörün önümüzdeki dönem itibarıyla kademeli olarak toparlanma sürecine gireceği tahmin edilmektedir. Bu gelişmelere bağlı olarak; endeks tarihinin en kötü seviyesine gerileyen SAMEKS'in Mayıs ayı itibarıyla toparlanma eğilimine gireceğini, bununla birlikte 50 referans değeri altındaki seyrin yılın ilk yarısı boyunca süreceğini tahmin edebiliriz.”

Hazine açıkları büyüyor

Henüz kontrol altına alınamayan pandemiye ve beraberinde büyüttüğü krize karşı AKP hükümetinin müdahaleleri yetersiz kalırken, bütçe açıkları da her ay biraz daha büyüyor. 2018-2019 krizinde küçülen ekonomiden yeterince vergi toplayamayan hükümet, daha çok Merkez Bankası'nın temettü ve yedek akçelerini kullanmış, ayrıca imar barışı, bedelli askerlik vb. gibi bir defalık gelirlerle krizi hafifletmeye çalışmıştı. Buna rağmen, bütçe önemli açıklar vermeye devam etti, açığı finanse etmek için borçlanma önemli boyutlara çıktı.

Pandemi, birçok ülkede olduğu gibi Türkiye'de de kamu müdahaleleri, destekleri gerektirdi. AKP Hükümeti, ilk elde yapmış görüldüğü 100 milyar TL'lik destek paketi ile sürece müdahil göründü ama bunun mağdurlara doğrudan dokunan kısmı çok sınırlı kaldı. Pandeminin ilk ayını içeren 2020 ilk çeyreğinde bütçe açığı önemli boyuta çıkarken gelecekle ilgili de ciddi risk sinyalleri verdi.

Bütçe gelirlerinin tüketimden alınan KDV, ÖTV'lere dayandığı Türkiye Merkezi Bütçesi için, daha az vergi geliri, buna karşılık görece katı harcamalar karşısında daha büyük bütçe açıkları ve sonuçta daha ağır kamu borçlanma ihtiyacı, kamu borç stoku artışı anlamına geliyor.

2020 yılının ilk iki ayını, onları takip eden Mart ayından ve sonraki çeyreklerin aylarından ayrı tutmak gerekir. Ocak ve Şubat aylarında ekonomi, hükümetin izlediği kredi ucuzlatma ve tüketimi canlandırma politikalarının etkisiyle canlı geçti. 2018 yılında yüzde 2,6, 2019 yılında yüzde 0,9 gibi iki düşük büyüme yılını üst üste yaşayan Türkiye ekonomisini 2020'de yüzde 5 büyütme, hükümetin Orta Vadeli Program(OVP/YEP) hedefiydi. Bu hedefi, IMF iddialı bulmuş ve Ocak 2020'de yani salgından hemen önceki raporunda, 2020 için Türkiye ekonomisinin yüzde 3,5 büyüyebileceği tahmininde bulunmuştu.

Yılın ilk 2 ayında Merkez Bankası'nın politika faizlerini sürekli indirmesi ve kamu bankaları üstünden kredi hacmini genişletmesinin etkisiyle, tüketici kredisi kullanımı hızlandı ve bu, iç talepte belli bir canlanmaya, dolayısıyla sanayide, hizmetlerde

hareketlenmeye imkan verdi. Sürmekte olan ihracat ve üretim için yapılan ithalatların da etkisiyle ısınan ekonomi, beraberinde tüketimden alınan vergilerde, harcamalarda artış getirdi.

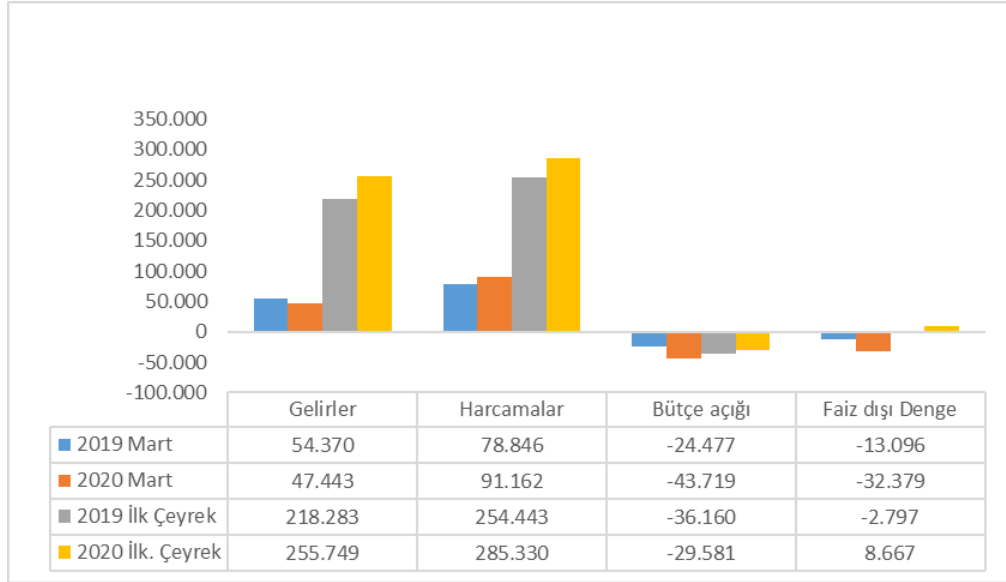
Mart ayında salgına bağlı olarak ekonomideki yavaşlama sonucunda, vergi gelirleri zayıfladı. Bununla birlikte, kamunun tüketim harcamaları ve cari transfer giderlerindeki yükselişle birlikte faiz dışı harcamalarda artış hızlandı. Yılın ilk çeyreğinin ilk 2 ayında kamu, tüketim harcamaları kanalıyla büyümeye pozitif katkıda bulundu. Vergi gelirlerindeki zayıf seyre karşılık, Merkez Bankası kâr transferi ve ihtiyat akçesinin aktarımıyla artan vergi dışı gelirler, yılın ilk çeyreğinde bütçe açığındaki artışı sınırladı. Pandeminin başladığı Mart ayı ise seyri değiştirdi.

Merkezi Yönetim Bütçesi 2020 yılının ilk çeyreğinde 29,6 milyar Türk Lirası açık verirken, faiz dışı bütçe dengesi 8,7 milyar Türk Lirası fazla verdi. Bütçe açığı bu dönemde net dış borçlanmanın yanı sıra büyük ölçüde iç borçlanmayla finanse edildi.

Salgının ekonomi üzerindeki etkilerini sınırlamak üzere dünya genelinde ve Türkiye'de mali önlemler alındı. İktisadi faaliyetlerdeki zayıflamaya bağlı olarak bütçe gelirleri azalırken bütçe harcama ve transferlerin artmasıyla, bütçe açığı ilk çeyrekte büyüdü, devamında da artması bekleniyor.

İlk çeyreğin bütçe açığındaki durum şudur: Merkezi Yönetim Bütçe açığı 2020 yılının ilk çeyreğinde 29,6 milyar TL'yi buldu. Vergi dışı gelirler, ya da bir defalık gelirler, özellikle Merkez Bankası'nın temettü ve yedek akçe gelirlerinin bütçeye aktarılması sonucu, 2019 yılının ilk çeyreğinde 2,8 milyar TL açık veren faiz dışı denge, 2020 yılının aynı döneminde 8,7 milyar Türk Lirası fazla verdi.

2020 Ocak ve Şubat toplamında bütçe geliri cari fiyatlarla 208 milyar TL'ye çıkarak 2019'un ilk 2 ayının gelirlerini yüzde 27 aştı. Salgının Türkiye'ye ulaştığı ve özellikle ikinci yarısında alınan önlemlerle ekonominin daraldığı Mart ayında ise şemsiye ters döndü; 2019 Mart ayı bütçe geliri 54 milyar TL iken 2020 Mart ayında 47 milyar TL'ye düştü. Bu, cari fiyatlarla yüzde 13 bir gerileme anlamına geliyor.



Grafik 9. Bütçe Dengesi Mart Ayı ve Mart Sonu 1. Çeyrek: 2019-2020 (Milyon TL)

Kaynak: Hazine ve Maliye B. Veri tabanı

Tablo 4. Merkezi Yönetim Bütçe Denge Tablosu (İlk Çeyrek; Milyon TL)

	2019 1. Ç	2020 1. Çt	Değ.%
Harcamalar	254.443	285.330	12,1
1-Faiz Hariç Harcama	221.079	247.082	11,8
Personel Giderleri	63.774	75.814	18,9
Sosyal Güv.Kur. Devlet Primi	11.444	12.771	11,6
Mal ve Hizmet Alımları	13.607	18.342	34,8
Cari Transferler	98.310	113.736	15,7
Sermaye Giderleri	18.887	16.114	-14,7
Sermaye Transferleri	6.140	794	-87,1
Borç Verme	8.917	9.510	6,6
2-Faiz Harcamaları	33.364	38.248	14,6
Gelirler	218.283	255.749	17,2
1-Genel Bütçe Gelirleri	211.168	246.510	16,7
Vergi Gelirleri	154.262	176.100	14,2
Teşebbüs ve Mülkiyet Gelirleri	40.561	44.617	10,0
Alınan Bağış ve Yardımlar ile Özel Gelirler	2.106	3.995	89,6
Faizler, Paylar ve Cezalar	13.187	20.841	58,0
Sermaye Gelirleri	496	672	35,5
Alacaklardan Tahsilat	555	286	-48,5
2-Özel Bütçeli İdarelerin Öz Gelirleri	4.568	5.996	31,3
3-Düzen. ve Denet. Kurumların Gelirleri	2.546	3.243	27,3
Bütçe Dengesi	-36.160	-29.581	-18,2
Faiz Dışı Denge	-2.797	8.667	-409,9

Kaynak: Hazine ve Maliye B. Veri tabanı

Cari Açık ve Yabancı çıkışı hızlandı

Pandeminin başladığı Mart'ta ihracat, turizm ve öteki hizmetlerden gelen döviz girişinin azalmasıyla, cari açık 5 milyar \$ a yaklaştı. Böylece ilk 3 ayın açığı da 7,7 milyar doları buldu. İlk çeyrekte yabancılar, özellikle pandeminin başladığı mart ayında hızla çıkmaya, portföylerindeki hisse senedi ve devlet kağıtlarını satarak çıkmaya başladılar. Böylece, ilk çeyrekte -6 milyar dolar sermaye çıkışı yaşandı. Ayrıca ilk çeyreğin net hata noksanını da 3 milyar dolara yaklaştı. Bu, toplamda 16,5 milyar dolar finansman gerektirdi ve TCMB rezervleri bu miktarda azaldı. Önümüzdeki

aylarda ekonomi hızla küçülse de zorunlu ithalata karşılık ihracat ve turizm döviz gelirlerinin düşük seyri cari açık problemini gündemde tutabilir. Bu nedenle de hükümet açığı frenlemek için ithalatı kısıtlayacak önlemler de almaya başladı.



Grafik 10. 2019-2020 İlk Çeyrek Cari Açık ve Finansmanı (Milyon \$)

Kaynak: TCMB

Tablo 5. İlk Çeyrekte Cari Açık ve Finansmanı (Milyon \$)

	Mart		Ocak-Mart		Yıllıklandırılmış	
	2020	2019	2020	2019	2020	2019
A-Cari işlemler hesabı	-4.923	-120	-7.644	-416	1.463	-5.328
a-Dış ticaret dengesi	-4.289	-738	-9.492	-2.718	-23.416	-26.141
İhracat	13.473	16.440	43.042	44.849	180.477	180.001
İthalat	17.762	17.178	52.534	47.567	203.893	206.142
b- Diğer	-634	618	1.848	2.302	24.879	20.813
B-Sermaye hesabı	-3	-1	-13	26	-5	54
C-Finans hesabı (net) (a+b)	-8.913	-1.531	-10.530	-1.633	-8.340	1.318
a-Finans hesabı (brüt)(*)	7.676	1.571	5.993	-4.716	4.942	7.903
Doğrudan yatırımlar	-796	-810	-2.037	-1.997	-5.547	-10.184
Portföy yatırımları	5.498	-781	6.338	-8.702	16.286	-3.067
Diğer yatırımlar	2.974	3.162	1.692	5.983	-5.797	21.154
b-Rezerv varlıklar(**)	-16.589	-3.102	-16.523	3.083	-13.282	-6.585
D-Net hata ve noksan	-3.987	-1.410	-2.873	-1.243	-9.798	6.592

(*) Döviz girişi yükümlülük artışı anlamına geldiği için negatif, çıkış ise yükümlülük azalışını gösterdiği için pozitif işaret alıyor.

(**) Eksisi, rezervden kullanımı, artı rezerve ekleme yapıldığını gösteriyor.

Yabancı çıkışı nisan ayında en azından Şubat ve Mart'a göre biraz hız kesti. Çünkü yabancıların Türkiye'de satabileceği hisse senedi ve devlet iç borçlanma senedi çok azaldı. Dolayısıyla bir yandan küçülen ekonomiden dolayı görece düşük ticaret açığı, bir yandan da yabancı çıkışının yavaşlaması yakın gelecekte

Kamu Borçları artıyor

Merkezi yönetim bütçe dengesi 2020 yılının ilk çeyreğinde 29,6 milyar Türk Lirası açık verirken, faiz dışı bütçe dengesi 8,7 milyar Türk Lirası fazla verdi. İlk çeyrekte yaklaşık 30 milyar TL'yi bulan bütçe açığının 10,4 milyar TL'lik kısmı bütçe avansları ve emanetlerden karşılanırken yaklaşık 19,2 milyar TL'lik kısmı için ise borçlanmaya gidildi.

Bütçe açığı ilk 3 ayda net dış borçlanmanın yanı sıra büyük ölçüde iç borçlanmayla finanse edildi. Yaklaşık 23 milyar TL karşılığı dış borçlanmaya, 43,5 milyar TL'lik de iç borçlanmaya gidilerek, son-

raki ayların açık finansmanı için yığınak yapıldı. Böylece, Hazine'nin TCMB'deki mevduatına ilk çeyrekte 47,4 milyar TL eklenmiş oldu.

Bütçe açığının finansmanı ve geleceğe dönük yığınak için yapılan borçlanmalar, kamunun borç stokunu da yukarı çekti.

2020 ilk çeyreğinde gerçekleştirilen kamu borçlanmaları ile merkezi bütçenin borç stoku Mart sonunda 1 trilyon 462 milyar TL'ye ulaştı. Borç stokunda iç borçlar yüzde 55'lik pay alırken dış borçlar yüzde 45'e ulaştı. Borç stokunun önümüzdeki çeyrek yıllarda daha da hızlı artması beklenmelidir.

Tablo 6. Merkezi Yönetim Borç Stoku

Enstrüman Yapısına Göre Borç Stoku	2019-12	2020			Artış 2019/12-2020/ 3
		1	2	3	
Toplam	1.328,8	1.336,2	1.409,5	1.462,0	10,0
İç Borç Stoku	755,1	761,9	786,0	808,8	7,1
Hazine Bonosu	15,5	13,6	12,0	12,0	-22,5
Devlet Tahvili	739,6	748,3	774,0	796,8	7,7
Dış Borç Stoku	573,8	574,3	623,5	653,3	13,8
Uluslararası Tahvil	451,2	452,8	497,1	520,7	15,4
Kredi	122,6	121,5	126,4	132,5	8,1

Kaynak: Hazine ve Maliye Bakanlığı veri tabanı

"Sanayinin Sorunları ve Analizleri" raporlarının tüm sayılarına aşağıdaki adresten ulaşabilirsiniz.

<http://www.mmo.org.tr>



TMMOB
Makina Mühendisleri Odası
Haber Bülteni

Mayıs 2020
Sayı 263 Ekidir

MMO Adına Sahibi ve
Sorumlu Yazı İşleri Müdürü
Yunus YENER

Sayfa Tasarımı
Münevver POLAT

Yönetim Yeri
Meşrutiyet Cad. No: 19/6. Kat
06650 Kızılay / Ankara
Tel: (0 312) 425 21 41 Faks: (0 312) 417 86 21
<http://www.mmo.org.tr>
e-posta: mmo@mmo.org.tr
basin@mmo.org.tr